

บทที่ 1
บทนำ

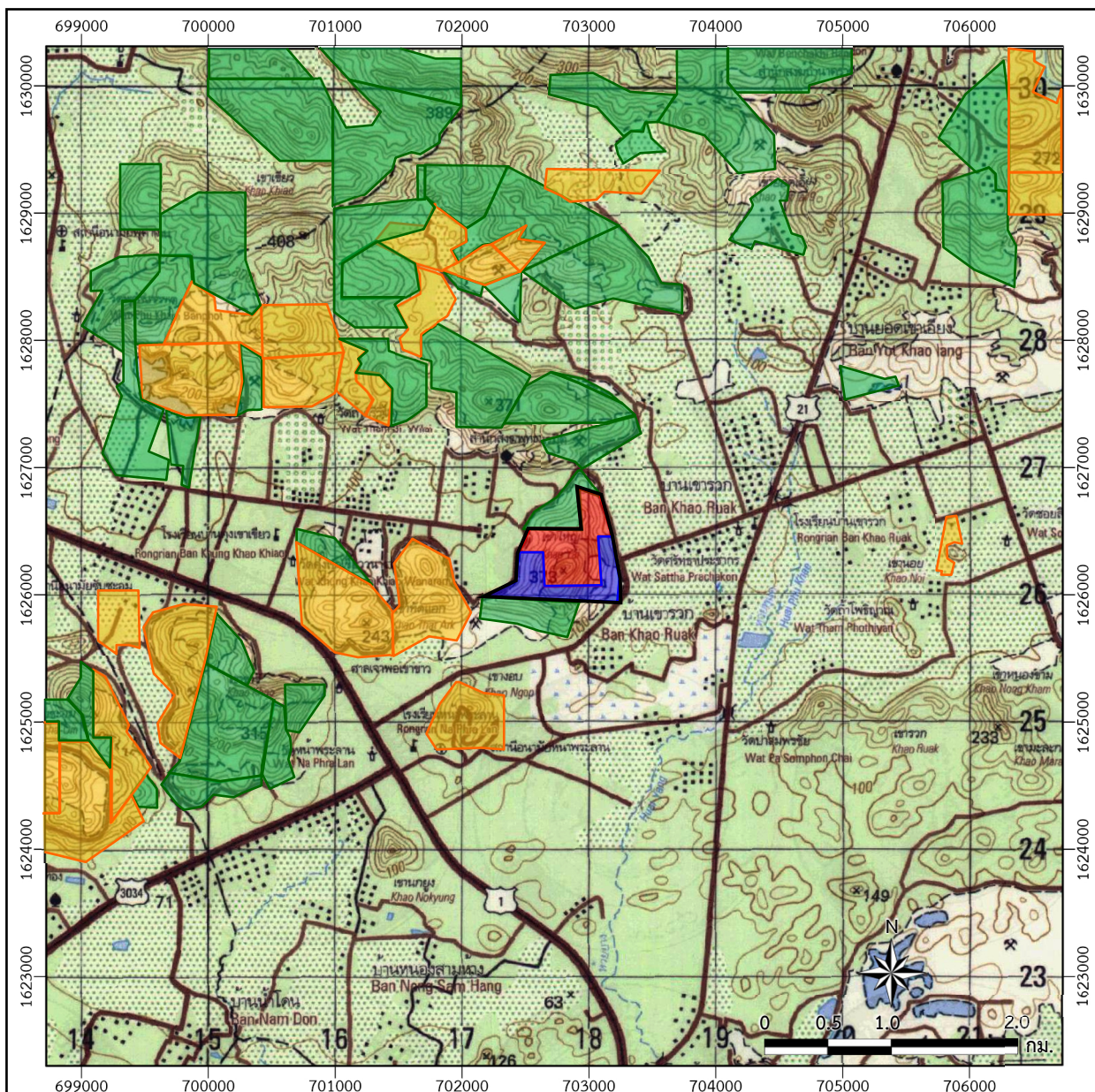
1.1 ความเป็นมาของการจัดทำรายงาน

สืบเนื่องจากการประชุมของคณะกรรมการผู้ชำนาญการพิจารณารายงานวิเคราะห์ผลกระทบสิ่งแวดล้อมด้านโครงการเหมืองแร่ ในการประชุมครั้งที่ 12/2562 เมื่อวันที่ 23 เมษายน 2562 ที่ประชุมมีมติเห็นชอบกับรายงานการประเมินผลกระทบสิ่งแวดล้อม โครงการทำเหมืองชนิดแร่หินอุตสาหกรรมชนิดหินปูนเพื่ออุตสาหกรรมก่อสร้าง คำขอประทานบัตรที่ 3/2544 ของบริษัท เขาใหญ่ พัฒนาเหมืองแร่ จำกัด ตั้งอยู่ที่ ตำบลหน้าพระลาน อำเภอเฉลิมพระเกียรติ จังหวัดสระบุรี (เอกสารแนบ 1)

บริษัท เขาใหญ่ พัฒนาเหมืองแร่ จำกัด จัดส่งรายงานการเปลี่ยนแปลงรายละเอียดโครงการและมาตรการป้องกันและแก้ไขผลกระทบสิ่งแวดล้อมในรายงานการประเมินผลกระทบสิ่งแวดล้อม โครงการทำเหมืองชนิดแร่หินอุตสาหกรรมชนิดหินปูนเพื่ออุตสาหกรรมก่อสร้าง ของบริษัท เขาใหญ่ พัฒนาเหมืองแร่ จำกัด คำขอประทานบัตรที่ 3/2544 ตั้งอยู่ที่ ตำบลหน้าพระลาน อำเภอเฉลิมพระเกียรติ จังหวัดสระบุรี ตามความเห็นของกรมอุตสาหกรรมพื้นฐานและการเหมืองแร่ ซึ่งมีการเปลี่ยนแปลงแผนผังโครงการทำเหมือง มาตรการป้องกันและแก้ไขผลกระทบสิ่งแวดล้อม และแผนการฟื้นฟูพื้นที่จากการทำเหมือง และร่วมแผนผังโครงการทำเหมืองเดียวกันกับคำขอประทานบัตรที่ 6/2558 ของห้างหุ้นส่วนจำกัด สระบุรีเขาใหญ่ ตามหนังสือที่ ทส 1009.2/9824 ลงวันที่ 7 มิถุนายน 2567 (เอกสารแนบ 2) สำนักงานนโยบายและแผนทรัพยากรธรรมชาติและสิ่งแวดล้อม ได้เสนอเรื่องดังกล่าวให้คณะกรรมการผู้ชำนาญการพิจารณารายงานการประเมินผลกระทบสิ่งแวดล้อม โครงการเหมืองแร่พิจารณาในการประชุมครั้งที่ 11/2567 เมื่อวันที่ 5 มิถุนายน 2567 คณะกรรมการผู้ชำนาญการฯ มีมติให้ความเห็นชอบรายงาน โดยให้ปฏิบัติตามมาตรการป้องกันและแก้ไขผลกระทบสิ่งแวดล้อม และมาตรการติดตามตรวจสอบผลกระทบสิ่งแวดล้อมอย่างเคร่งครัด ทั้งนี้ ให้ร่วมแผนผังโครงการทำเหมืองเดียวกันกับคำขอประทานบัตรที่ 6/2558 ของห้างหุ้นส่วนจำกัด สระบุรีเขาใหญ่ (รูปที่ 1.1-1)

ต่อมาคำขอประทานบัตรที่ 3/2544 ได้รับอนุญาตเป็นประทานบัตรที่ 32457/16560 มีอายุประทานบัตร 30 ปี ตั้งแต่วันที่ 31 กรกฎาคม 2567 ถึงวันที่ 30 กรกฎาคม 2597 ดังเอกสารแนบ 3

บริษัท เขาใหญ่ พัฒนาเหมืองแร่ จำกัด จึงมอบหมายให้บริษัท เอ บี อี เอ็น เอ็นจิเนียริง คอนซัลแตนท์ จำกัด ดำเนินการจัดทำรายงานผลการปฏิบัติตามมาตรการป้องกันและแก้ไขผลกระทบสิ่งแวดล้อมและมาตรการติดตามตรวจสอบผลกระทบสิ่งแวดล้อมเพื่อเสนอหน่วยงานที่เกี่ยวข้อง



ស័ក្ខលក្ខណៈ :



พื้นที่โครงการ (ประทานบัตรที่ 32457/16560
ของบริษัท เขาใหญ่ พัฒนาเหมืองแร่ จำกัด)



คำขอประทานบัตรที่ 6/2558 ของห้างหุ้นส่วนจำกัด
สระบุรีเขาใหญ่



พื้นที่ร่วมแผนผังโครงการทำเหมืองเดียวกัน



ประธานบัตรใกล้เคียง



คำขอประทานบัตรไถ่เคียง

แผนที่จังหวัดสระบุรี

ที่มา : กรมแผนที่ทหาร (2540) และข้อมูลสารสนเทศภูมิศาสตร์ของกรมอุตุนิยมวิทยาพื้นฐานและการเมืองแร่ (www.dpim.go.th, กันยายน 2567)

รูปที่ 1.1-1

ที่ต่งพื้นที่โครงการ

1.2 รายละเอียดของโครงการโดยสังเขป

- ชื่อโครงการ
โครงการท่าเหมืองชนิดแร่หินอุตสาหกรรมชนิดหินปูนเพื่ออุตสาหกรรมก่อสร้าง ของบริษัท เขาใหญ่ พัฒนาเมืองแร่ จำกัด ประทานบัตรที่ 32457/16560 ร่วมแผนผังโครงการท่าเหมืองเดียวกันกับ คำขอประทานบัตรที่ 6/2558 ของห้างหุ้นส่วนจำกัด สระบุรีเขาใหญ่
- สถานที่ตั้ง
ตั้งอยู่ที่ ตำบลหน้าพระลาน อำเภอเฉลิมพระเกียรติ จังหวัดสระบุรี
- ขนาดพื้นที่โครงการ
ประทานบัตรที่ 32457/16560 มีเนื้อที่ 179-3-97 ไร่
คำขอประทานบัตรที่ 6/2558 มีเนื้อที่ 132-1-76 ไร่
รวมพื้นที่ประทานบัตรและคำขอประทานบัตร มีเนื้อที่ 312-1-73 ไร่
- ชื่อเจ้าของโครงการ
บริษัท เขาใหญ่ พัฒนาเมืองแร่ จำกัด
- สถานที่ติดต่อ
487 หมู่ที่ 3 ตำบลหน้าพระลาน อำเภอเฉลิมพระเกียรติ จังหวัดสระบุรี 18240
- จัดทำโดย
บริษัท เอ บี อี เอ็น เอ็นจิเนียริง คอนซัลแตนท์ จำกัด
- โครงการผ่านการพิจารณาของคณะกรรมการผู้ชำนาญการ
 - มีมติเห็นชอบรายงานการประเมินผลกระทบสิ่งแวดล้อมของโครงการฯ ในการประชุมครั้งที่ 12/2562 เมื่อวันที่ 23 เมษายน 2562
 - มีมติเห็นชอบรายงานเปลี่ยนแปลงรายละเอียดโครงการฯ ในการประชุมครั้งที่ 11/2567 เมื่อวันที่ 5 มิถุนายน 2567
- โครงการได้รับอนุญาตประทานบัตรเมื่อ วันที่ 31 กรกฎาคม 2567 ถึงวันที่ 30 กรกฎาคม 2597
- โครงการได้นำเสนอรายงานผลการปฏิบัติตามมาตรการฯ เป็นครั้งแรก

1.3 รายละเอียดของโครงการ

1.3.1 ลักษณะของโครงการ

พื้นที่โครงการ ตั้งอยู่ที่ ตำบลหน้าพระลาน อำเภอเฉลิมพระเกียรติ จังหวัดสระบุรี เป็นโครงการทำเหมืองแร่หินอุตสาหกรรมชนิดหินปูนเพื่ออุตสาหกรรมก่อสร้าง แร่ที่ได้จากพื้นที่ทำเหมือง จะถูกลำเลียงไปทำการโม่หินของโครงการที่อยู่ภายนอกพื้นที่โครงการทางด้านทิศตะวันตก การทำเหมืองของโครงการเป็นการทำเหมืองโดยวิธีเหมืองหาบ การทำเหมืองออกแบบหน้าเหมืองเป็นแบบขั้นบันได

1.3.2 พื้นที่และลักษณะการใช้ประโยชน์ที่ดินโดยรอบ

1) การใช้ประโยชน์ที่ดินภายในโครงการ

พื้นที่ประทานบัตรที่ 32457/16560 มีเนื้อที่ 179-3-97 ไร่ และพื้นที่คำขอประทานบัตรที่ 6/2558 มีเนื้อที่ 132-1-76 ไร่ รายละเอียดการใช้พื้นที่ภายในโครงการส่วนใหญ่เป็นพื้นที่ออกแบบการทำเหมือง แต่เนื่องจากยังเป็นช่วงแรกของการเปิดดำเนินการ สภาพปัจจุบันจึงยังเป็นภูเขาสูงและป่าไม้เป็นส่วนใหญ่ โดยโครงการจะเริ่มเปิดทำเหมืองที่บริเวณหลักหมุดที่ 1 และมีการจัดทำคันทำนบดินรวมทั้งคุ้มน้ำที่บริเวณหลักหมุดที่ 4-5 (รูปที่ 1.3-1)

2) การใช้ประโยชน์ที่ดินโดยรอบโครงการ

การใช้ประโยชน์ที่ดินโดยรอบพื้นที่ประทานบัตรและคำขอประทานบัตรแสดงดังรูปที่ 1.3-2 บริเวณโดยรอบโครงการเป็นป่าไม้ขนาดเล็กขึ้นกระจายเป็นหย่อมๆ และพบชุมชนตั้งอยู่ใกล้เคียง ได้แก่ หมู่ที่ 3 บ้านคู้เขาเขียว ทางด้านทิศตะวันตก หมู่ที่ 4 บ้านเขารวก ทางด้านทิศตะวันออก หมู่ที่ 5 บ้านเขายอดเอียง พื้นที่โครงการ มีอาณาเขตติดข้างเคียงดังนี้

ทิศเหนือ ติดต่อกับ คำขอประทานบัตรที่ 38/2551 ของบริษัท ปูนซีเมนต์เอเชีย จำกัด

ทิศใต้ ติดต่อกับภูเขา และชุมชนเหมืองเก่าน้ำท่วมขัง

ทิศตะวันออก ติดต่อกับ โรงโม่หินศิลาเลิศจิต, พื้นที่เกษตรกรรมเพื่อการเพาะปลูก

ทิศตะวันตก ติดต่อกับ โรงโม่หินเขาใหญ่, พื้นที่เกษตรกรรมเพื่อการเพาะปลูก

1.3.3 กิจกรรมในโครงการ

1) การทำเหมืองแร่

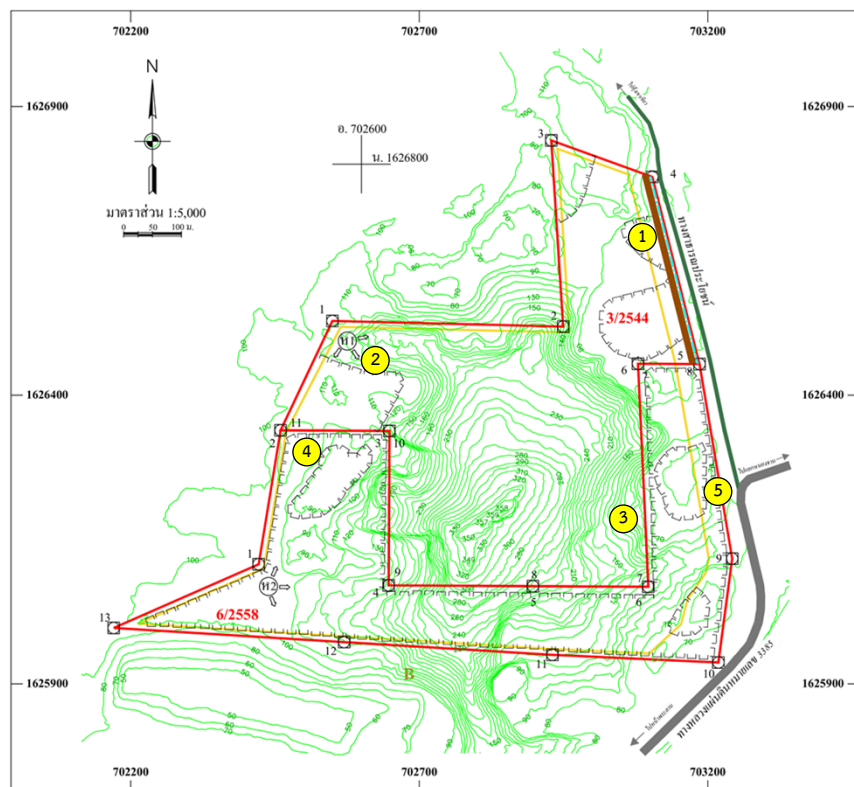
กิจกรรมการผลิตแร่ของโครงการเป็นการทำเหมืองหาบ ลักษณะการทำเหมืองเป็นการทำเหมืองบนพื้นที่ภูเขาลดระดับลงมาจากที่สูงแบบชันบันได และแร่ที่ได้จะขนส่งเข้าสู่โรงโม่หินเขาใหญ่

2) การแต่งแร่

หินใหญ่ที่ได้จากการระเบิดและเจาะกระแทกจากหน้าเหมือง จะทำการลำเลียงเข้าสู่โรงโม่หินเขาใหญ่ ที่ตั้งอยู่ภายนอกพื้นที่โครงการทางด้านทิศใต้ (รูปที่ 1.3-3)

3) เส้นทางคมนาคมและเส้นทางขนส่งแร่

การเดินทางเข้าสู่พื้นที่โครงการ จากจังหวัดสระบุรี (ศาลากลางจังหวัด) สามารถเดินทางโดยใช้เส้นทางหลวงแผ่นดินหมายเลข 1 (ถนนพหลโยธิน) ช่วงสระบุรี-ลพบุรี มุ่งหน้าไปทางทิศเหนือ ระยะทางประมาณ 17 กม. เมื่อถึงสามแยกพุแคให้เลี้ยวขวาไปตามทางหลวงหมายเลข 21 (ช่วงสามแยกพุแค-สี่แยกเขารวก) ระยะทางประมาณ 4 กม. ให้เลี้ยวซ้ายไปตามถนนหมายเลข 3385 เข้าไปประมาณ 1.2 กม. แล้วเลี้ยวขวาเข้าเส้นทางลำลองอีกประมาณ 200 ม. จะถึงเขตพื้นที่โครงการ ดังรูปที่ 1.3-3



สัญลักษณ์ :



พื้นที่โครงการ (ประทานบัตรที่ 32457/16560 ของ บริษัท เขาใหญ่ พัฒนาเหมืองแร่ จำกัด)



คำขอประทานบัตรที่ 6/2558 ของห้างหุ้นส่วนจำกัด สระบุรีเขาใหญ่)



เส้นชั้นความสูง ม.(รทก.)



ขอบเขตการทำเหมือง



ทางหลวงแผ่นดิน



ทางสาธารณประโยชน์



จุดเริ่มต้นการทำเหมือง

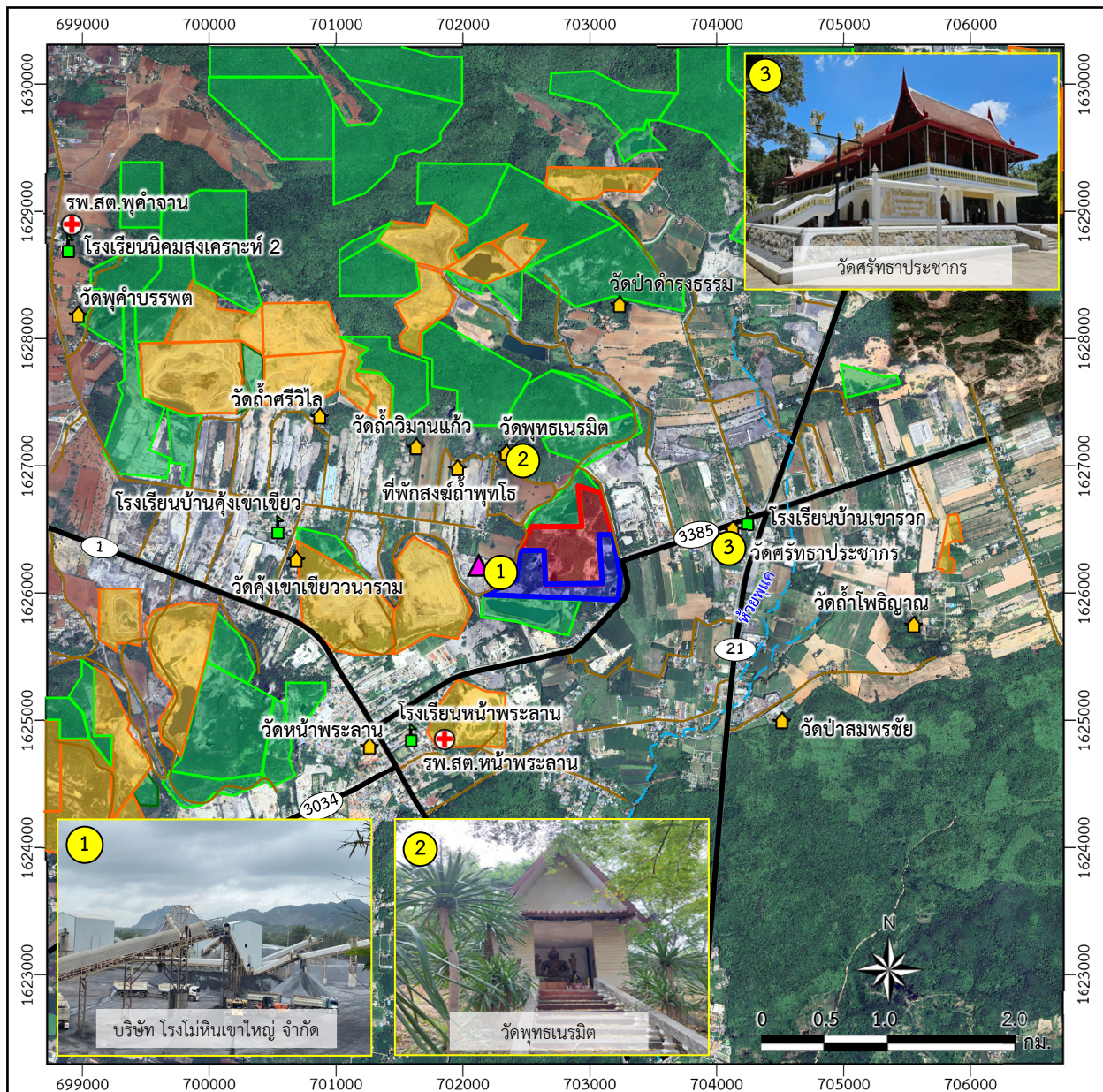


ที่มา : แผนผังโครงการทำเหมืองชนิดแร่หินอุตสาหกรรมชนิดหินปูนเพื่ออุตสาหกรรมก่อสร้าง สำหรับคำขอประทานบัตรที่ 3/2544









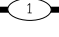

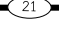

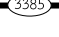
ของบริษัท เขาใหญ่ พัฒนาเหมืองแร่ จำกัด ร่วมแผนผังโครงการทำเหมืองเดียวกันกับคำขอประทานบัตรที่ 6/2558 ของห้างหุ้นส่วนจำกัด สระบุรีเขาใหญ่ (2567) และการสำรวจภาคสนาม (กันยายน 2567)

รูปที่ 1.3-1

ตำแหน่งการใช้ประโยชน์ภายในพื้นที่โครงการ



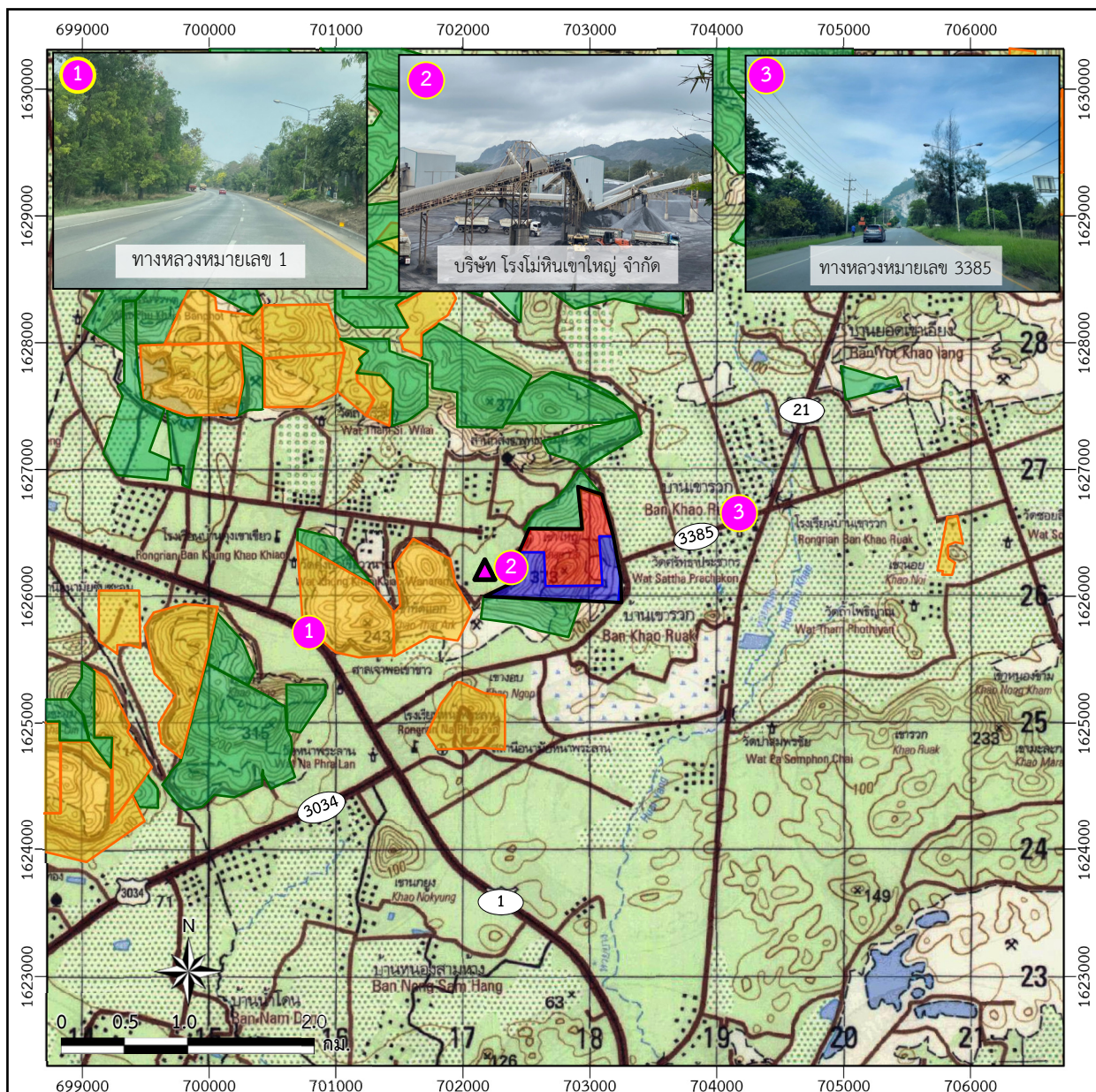
สัญลักษณ์ :

- | | | | |
|---|--|---|---|
|  | ประธานบัตรที่ 32457/16560 ของบริษัท
เขาใหญ่ พัฒนาเมืองแร่ จำกัด |  | ทางน้ำไหลไม่ตลอดปี |
|  | คำขอประธานบัตรที่ 6/2558 ของห้างหุ้นส่วนจำกัด
สระบุรีเขาใหญ่ |  | แนวถนน |
|  | ประธานบัตรใกล้เคียง |  | ศาสนสถาน |
|  | คำขอประธานบัตรใกล้เคียง |  | สถานศึกษา |
|  | ทางหลวงหมายเลข 1 |  | โรงพยาบาลส่งเสริมสุขภาพตำบล
(รพ.สต.) |
|  | ทางหลวงหมายเลข 21 |  | โรงไม้หินของบริษัท โรงไม้หินเขาใหญ่ จำกัด |
|  | ทางหลวงหมายเลข 3385 | | |





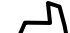



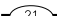

ที่มา : ดัดแปลงจาก <https://www.googleearth.com> (สืบค้นเมื่อวันที่ 16 กันยายน 2567) เก็บภาพเมื่อวันที่ 13 กรกฎาคม 2566 และการสำรวจภาคสนาม (2567)

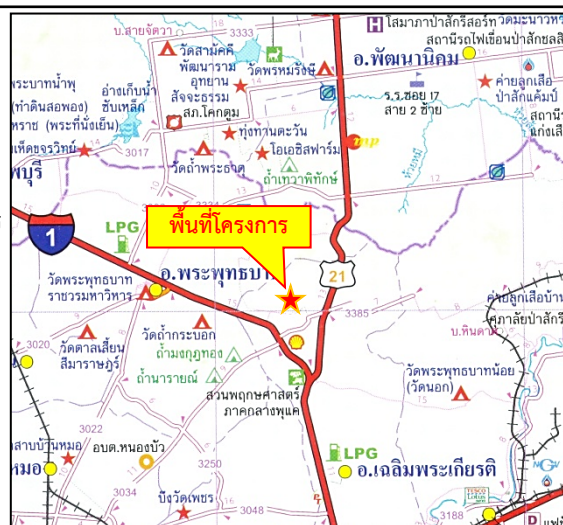
รูปที่ 1.3-2

การใช้ประโยชน์ที่ดินบริเวณโดยรอบพื้นที่โครงการ



ស័ក្ខលក្ខណៈ :

- | | |
|---|---|
|  | พื้นที่โครงการ (ประธานบัตรที่ 32457/16560 ของบริษัท เขาใหญ่ พัฒนาเหมืองแร่ จำกัด) |
|  | คำขอประธานบัตรที่ 6/2558 ของห้างหุ้นส่วนจำกัด |
|  | สระบุรีเขาใหญ่ |
|  | ประธานบัตรใกล้เคียง |
|  | พื้นที่ร่วมแผนผังโครงการทำเหมืองเดียวกัน |
|  | โรงโม่หินของ บริษัท |
|  | โรงโม่หินเขาใหญ่ จำกัด |
|  | ทางหลวงหมายเลข 1 |
|  | ทางหลวงหมายเลข 21 |
|  | ทางหลวงหมายเลข 3385 |



ที่มา : กรมแผนที่ทหาร (2540), ข้อมูลสารสนเทศภูมิศาสตร์ของกรมอุตุนิยมวิทยาพื้นฐานและการเมืองแร่ (www.dpim.go.th, กันยายน 2567), แผนที่ทางหลวง ESRI (Thailand) และการสำรวจภาคสนาม (สิงหาคม 2567)

รูปที่ 1.3-3

เส้นทางคมนาคมและขนส่งแร่ของโครงการ

1.4 แผนการดำเนินงานตามมาตรการป้องกันและแก้ไขผลกระทบสิ่งแวดล้อม และมาตรการติดตามตรวจสอบผลกระทบสิ่งแวดล้อม

จากมาตรการป้องกันและแก้ไขผลกระทบสิ่งแวดล้อมและมาตรการติดตามตรวจสอบผลกระทบสิ่งแวดล้อมของโครงการ สรุปแผนการติดตามตรวจสอบผลกระทบสิ่งแวดล้อม แผนการตรวจสอบการปฏิบัติตามมาตรการฯ และแผนการจัดส่งรายงานผลการปฏิบัติตามมาตรการฯ ของโครงการ ดังตารางที่ 1.4-1

ทั้งนี้ โครงการได้รับอนุญาตประทานบัตรเมื่อวันที่ 31 กรกฎาคม 2567 และในช่วงเดือนสิงหาคม-ตุลาคม 2567 กิจกรรมของโครงการส่วนใหญ่เป็นการเตรียมความพร้อมในการทำเหมือง ในช่วงดังกล่าวจึงยังไม่มีกระบวนการเปิดหน้าเหมือง ประกอบกับตามมาตรการป้องกันและแก้ไขผลกระทบสิ่งแวดล้อมและมาตรการติดตามตรวจสอบผลกระทบสิ่งแวดล้อมของโครงการ กำหนดให้มีการตรวจวิเคราะห์คุณภาพสิ่งแวดล้อมก่อนเปิดทำเหมืองเพื่อใช้เป็นข้อมูลพื้นฐานสำหรับการติดตามตรวจสอบผลกระทบจากการทำเหมือง ดังนั้นในรอบเดือนกันยายน 2567 จึงได้ทำการตรวจวัดคุณภาพสิ่งแวดล้อมในส่วนที่สามารถดำเนินการได้ ประกอบด้วย คุณภาพอากาศ เสียง คุณภาพน้ำผิวดิน และคุณภาพน้ำใต้ดิน ส่วนการตรวจวัดความสั่นสะเทือน การตรวจวัดสภาพแวดล้อมในการทำงาน รวมทั้งการสำรวจด้านเศรษฐกิจ-สังคม จะดำเนินการในรอบเดือนมกราคม-มิถุนายน 2568 ต่อไป

ตารางที่ 1.4-1 แผนการดำเนินงานตามมาตรการป้องกันและแก้ไขผลกระทบสิ่งแวดล้อมและมาตรการติดตามตรวจสอบผลกระทบสิ่งแวดล้อมของโครงการ

การดำเนินงาน	ดัชนีที่ตรวจวัด	เดือนที่ดำเนินการ												
		ม.ค.	ก.พ.	มี.ค.	เม.ย.	พ.ค.	มิ.ย.	ก.ค.	ส.ค.	ก.ย.	ต.ค.	พ.ย.	ธ.ค.	
<div>● การตรวจวัดคุณภาพสิ่งแวดล้อม</div> <div>1) คุณภาพอากาศ จำนวน 4 สถานี ได้แก่<ul style="list-style-type: none">บ้านราษฎร์ไถ่เคียงโครงการทางด้านทิศใต้ หมู่ที่ 8บ้านราษฎร์ไถ่เคียงโครงการทางด้านทิศตะวันตก หมู่ที่ 3วัดพุทธเนรมิตชุมชนบ้านเขารวก หมู่ที่ 4</div>	<div><ul style="list-style-type: none">ฝุ่นละอองรวม (TSP)ฝุ่นละอองขนาดเล็กไม่เกิน 10 ไมครอน (PM-10)</div>													
<div><ul style="list-style-type: none">บ้านราษฎร์ไถ่เคียงโครงการทางด้านทิศใต้ หมู่ที่ 8</div>	<div><ul style="list-style-type: none">ความเร็วและทิศทางลม (WS/WD)</div>													
<div>2) เสียง จำนวน 4 สถานี ได้แก่<ul style="list-style-type: none">บ้านราษฎร์ไถ่เคียงโครงการทางด้านทิศใต้ หมู่ที่ 8บ้านราษฎร์ไถ่เคียงโครงการทางด้านทิศตะวันตก หมู่ที่ 3วัดพุทธเนรมิตชุมชนบ้านเขารวก หมู่ที่ 4</div>	<div><ul style="list-style-type: none">ระดับเสียงเฉลี่ย 1 ชั่วโมง (L_{eq 1 hr})ระดับเสียงเฉลี่ย 24 ชั่วโมง (L_{eq 24 hr})ระดับเสียงสูงสุด (L_{max})</div>													
<div>3) ความสั่นสะเทือน จำนวน 4 สถานี ได้แก่<ul style="list-style-type: none">ขอบแปลงประทานบัตรทางด้านทิศเหนือขอบแปลงประทานบัตรทางด้านทิศใต้บ้านราษฎร์ไถ่เคียงโครงการทางด้านทิศใต้ หมู่ที่ 8วัดพุทธเนรมิต</div>	<div><ul style="list-style-type: none">ความถี่ (Frequency)ความเร็วของอนุภาค (Peak Particle Velocity)การขจัด (Displacement)</div>													

ตารางที่ 1.4-1 (ต่อ)

การดำเนินงาน	ดัชนีที่ตรวจวัด	เดือนที่ดำเนินการ											
		ม.ค.	ก.พ.	มี.ค.	เม.ย.	พ.ค.	มิ.ย.	ก.ค.	ส.ค.	ก.ย.	ต.ค.	พ.ย.	ธ.ค.
4) คุณภาพน้ำผิวดิน จำนวน 1 สถานี ได้แก่													
- บ่อขุมเหมืองภายในโครงการ	- ความเป็นกรดและด่าง (pH) - ปริมาณสารทั้งหมดที่ละลายได้ (Total Dissolved Solids) - ความกระด้างทั้งหมด (Total Hardness) - ความขุ่น (Turbidity) - สารหนู (Arsenic)												
5) คุณภาพน้ำใต้ดิน จำนวน 3 สถานี ได้แก่													
- น้ำบาดาลวัดถ้ำศรีวิไล - น้ำบาดาลโรงเรียนบ้านเขารวก - น้ำบาดาล รพ.สต.หน้าพระลาน	- ความเป็นกรด-ด่าง (pH) - ปริมาณสารทั้งหมดที่ละลายได้ (Total Dissolved Solids) - ความกระด้างทั้งหมด (Total Hardness) - ความขุ่น (Turbidity) - ซัลเฟต (Sulphate) - เหล็ก (Iron) - สารหนู (Arsenic) - ระดับน้ำ (Depth)												

ตารางที่ 1.4-1 (ต่อ)

การดำเนินงาน	ดัชนีที่ตรวจวัด	เดือนที่ดำเนินการ										
		ม.ค.	ก.พ.	มี.ค.	เม.ย.	พ.ค.	มิ.ย.	ก.ค.	ส.ค.	ก.ย.	ต.ค.	พ.ย.
6) เศรษฐกิจ-สังคม ได้แก่ - ผู้นำชุมชนในรัศมี 3 กม. - พื้นที่อ่อนไหวในรัศมี 3 กม. - คริวเรือนในรัศมี 3 กม. - คริวเรือนตามเส้นทางขนส่งแร่	สำรวจผลกระทบของโครงการด้านคุณค่าต่อคุณภาพชีวิต ในประเด็น เช่น - สภาพเศรษฐกิจ-สังคมและสุขภาพ - การเปลี่ยนแปลงสภาพเศรษฐกิจ-สังคมและสุขภาพเนื่องจากโครงการ - ปัญหาและผลกระทบที่ได้รับจากการดำเนินโครงการ - ความวิตกกังวลเกี่ยวกับผลกระทบจากการทำเหมือง - ความคิดเห็นต่อโครงการ - ความต้องการของชุมชน - ข้อเสนอแนะที่มีต่อโครงการ	ดำเนินการปีละ 1 ครั้ง										
7) อาชีวอนามัยและความปลอดภัย - ให้ทำการตรวจสอบสุขภาพทั่วไปของพนักงาน และตรวจสอบสุขภาพพนักงานที่มีหน้าที่ความรับผิดชอบและโอกาสโดยละเอียด เป็นประจำทุกปี	- สุขภาพทั่วไป - สมรรถภาพการได้ยิน - สมรรถภาพปอด - โรคเกี่ยวกับระบบทางเดินหายใจ	ดำเนินการปีละ 1 ครั้ง										

ตารางที่ 1.4-1 (ต่อ)

การดำเนินงาน	ดัชนีที่ตรวจวัด	เดือนที่ดำเนินการ											
		ม.ค.	ก.พ.	มี.ค.	เม.ย.	พ.ค.	มิ.ย.	ก.ค.	ส.ค.	ก.ย.	ต.ค.	พ.ย.	ธ.ค.
- กำหนดให้มีการตรวจวัดสภาพแวดล้อมในการทำงานสำหรับพนักงานที่มีความเสี่ยงในการสัมผัสกับมลพิษ ดังนี้ 1. คนงานหน้าเหมือง ที่ขั้บรถแมคโค 2. คนงานหน้าเหมือง ที่ทำงานกับรถเจาะ 3. คนงานหน้าเหมือง ที่ทำงานกับรถบรรทุก	- Respirable Dust - Total Dust - ตรวจวัดเสี่ยงโดยการจำแนกตามความถี่	ดำเนินการปีละ 1 ครั้ง											
• การตรวจสอบการปฏิบัติตามมาตรการฯ	- การดำเนินงานในรอบเดือนมกราคม-มิถุนายน						■						
	- การดำเนินงานในรอบเดือนกรกฎาคม-ธันวาคม												■
• การจัดส่งรายงาน	- รายงานฉบับเดือนมกราคม-มิถุนายน							◆					
	- รายงานฉบับเดือนกรกฎาคม-ธันวาคม	◆											

หมายเหตุ : ■ การติดตามตรวจสอบผลกระทบสิ่งแวดล้อม

■ การตรวจสอบการปฏิบัติตามมาตรการฯ

◆ การจัดส่งรายงาน